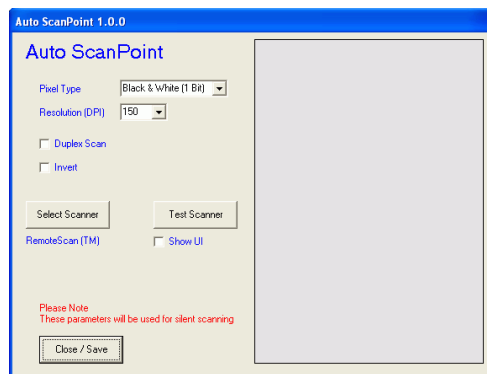


הנדון: תוספים לתוכנת סקאן פוינט – הוראות הפעלה

1. תוסף לתוכנת ScanPoint המאפשר הפעלת מודול הסריקה באמצעות ספריה דינמית. (dll)

- 1.1. התוסף פועל רק על תחנה שבה מותקן ScanPoint.
- 1.2. פורמט הסריקה הוא PDF.
- 1.3. ניתן להפעיל את מודול הסריקה של ScanPoint ע"י פונקציה מתוך הספריה הדינמית. למשל:
fnScanPointAuto (<path>, <FileName>)
- 1.4. לתוסף ממשק משתמש שבעזרתו ניתן לבדוק/להגדיר/לעדכן את הפרמטרים של הסורק.
הפעלתו: fnSetup()



- 1.5. פעולת הסריקה מתבצעת ברקע והמסמך שנשרק נשמר בתיקיה המוגדרת ע"י <path> תחת השם <FileName>.
- 1.6. הקובץ הנשרק נרשם בבסיס הנתונים של ScanPoint. (ע"פ הגדרות ברירת המחדל)
- 1.7. אם תתבצע סריקה של מסמך אחר עם הגדרות של קובץ קיים (path ו FileName זהים) הקובץ שנוצר נשמר בספריה תחת שם חדש. (הוספת מס' סידורי ל FileName)
- 1.8. בדיקה של הקמת הקובץ מחזירה פרמטר על הצלחה או כישלון.
- 1.9. הגדרה טכנית.

The dll's name: AutoScan
The class: ScanPointClass
The functions are: fnScanPointCmd(<strPath>, <strFileName>) (for auto scanning)
fnSetup() (for scanner configuration)
The functions returns: 0-success 1-error

To run it (simple VB script):

```
Function fnTestScan(strPath as string, strFileName as string)
Dim x, y As Integer
Set x = CreateObject("AutoScan.ScanPointClass")
y = x.fnScanPointCmd(strPath, strFileName)
Set x = Nothing
End function
```